

OPIS LADY

Lada została zaprojektowana jako element na podkonstrukcji stalowej, obłożonej kamieniem naturalnym - Millenium Cream pierwszy gatunek. W ladzie została zaprojektowana zabudowa meblowa, niebędąca elementem nośnym podparcia kamienia. Element należy wykonać etapowo - Każdy etap powinien być odebrany przez Inspektora Nadzoru po zgłoszeniu przez wykonawcę gotowości do odbioru etapu wykonanych robót.

Ladę można podzielić na 4 części składowe:

1. Lada do obsługi klienta związana ze sprzedażą biletów;
 2. Dwa regały skrzyniowe z półkami nad którymi zamontowano żaluzje dla ekspozycji sklepowej;
 3. Samonośna ścianka odgradzająca strefę klienta, w której planuje się montaż drzwi przesuwnych;
 4. Podkonstrukcja ścienna o wymiarze 2,5x3,1m z osadzonym ekranem informacyjnym.
- Łączna długość lada z regałami 15,8m, maksymalna wysokość 2,8m.

Konstrukcja cz.1,2,3 wykonano w postaci stalowych ram / rusztów spawanych z kształtowników kwadratowych (RK) i prostokątnych (RP). Ramy podzielono na mniejsze segmenty, które łączone są ze sobą za pomocą połączeń skręcanych i połączeń spawanych. Konstrukcja ścienna cz.4 wykonana z kształtowników stalowych RP mocowanych bezpośrednio do ściany istniejącej. Do podkonstrukcji mocowana okładzina kamienna. Szczeliny powstałe na miejscach łączenia należy wypełnić od tyłu mdf lakierowanym na czarno RAL 9005.

W górnej części regałów w ladzie - ELEMENT A oraz regału tylnego - ELEMENT C należy zamontować kasety z roletą z pancerzem aluminiowym. Kasety osadzić w konstrukcji stalowej oraz zabudować okładziną kamienną. Prowadnice ukryć w grubości okładziny.

Wszystkie powierzchnie pionowe i poziome podkonstrukcji cz. A, B i C wykończone za pomocą okładziny kamiennej o grubości 2cm, z wyjątkiem płaszczyzn przy ścianach i słupach istniejących. Montaż okładzin kamiennych do konstrukcji stalowej za pomocą konsol stalowych i łączników wkręcanych typ „keep-nut” z zachowaniem dystansu między rusztem a płytami kamiennymi 2cm. Podkonstrukcja lada – część A wkomponowana między dwa istniejące słupy żelbetowe znajdujące się w pomieszczeniu holi.

Cokół w całej ladzie ze stali szczerłkowej o przekroju litery „L”, wysokość 10 cm, grubość 1 cm.

Kamień w całym elemencie należy kłaść w jednakowym kierunku - użycie poziome, za wyjątkiem cz.4 - ścianki z wmontowanym ekranem - użycie pionowe. Wszystkie łączenia kamienia na narożnikach pionowych i poziomych należy wykonać pod kątem 45m stopni z fazowaniem.

Wnęki w ladzie od strony klienta - powierzchnia cofnięta, pokryta kamieniem polnym otoczakiem, cięte lica gr. 4 cm. Wnęki podświetlone paskiem led, montowanym od wewnętrznej strony zwieszonoego slabu kamienia. Światło ciepłe 3000K.

UWAGA!
ELEMENT NALEŻY WYKONAĆ WEDŁUG
RYSUNKÓW KONSTRUKCJI.

UWAGI DOTYCZĄCE KONSTRUKCJI

1. Przed rozpoczęciem poszczególnych prac należy zweryfikować podane wymiary.

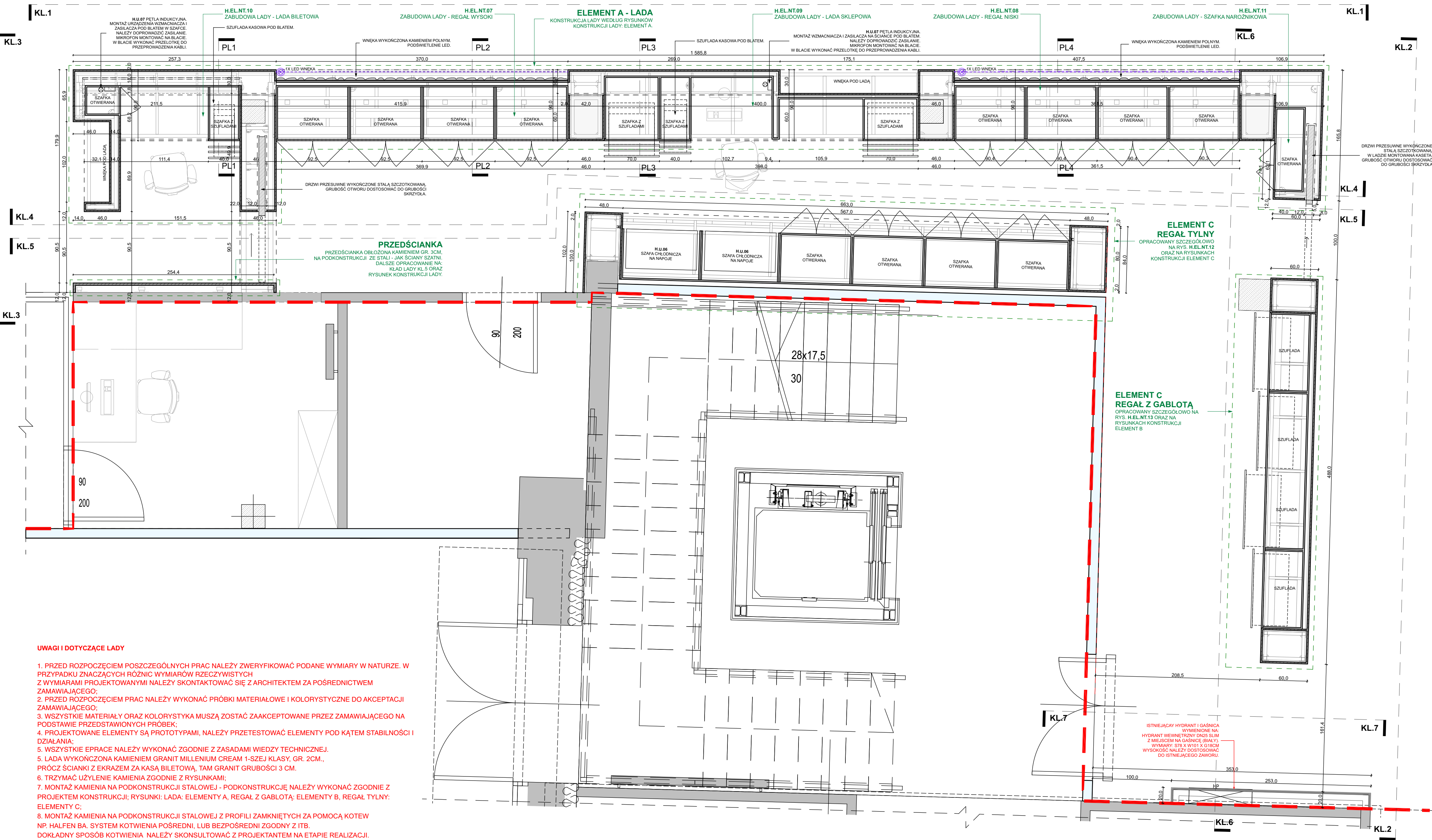
W przypadku różnicy wymiarów rzeczywistych z wymiarami projektowanymi należy skontaktować się z architektem przez zamawiającego.

2. Zestawienia stali podkonstrukcji wyłącznie na potrzeby sporządzenia kalkulacji, przed przystąpieniem do prac należy sporządzić projekt warsztatowy elementów do konsultacji z autorem opracowania w ramach nadzoru autorskiego.

3. Oparcie podkonstrukcji na podłożu:

Elementy lada zabudowy opierane na podłożu za pomocą podpór wahliliwych z podkładką gumową z regulacją wysokości i kąta. Elementy lada: A1, A2 , A3 i A4, oraz zabudowy B1, B2, C1, C2 opierane na płycie podposadzkowej o grubości 15cm, na poziomie -0,16m na stopkach o nośności 1200kg, f1100/M20, h=120-150mm. Podpór nie kotwić mechanicznie do podłoża w występującą izolację przeciwwilgociową. Pozostałe elementy lada opierane bezpośrednio na posadzce na stopkach f1100/M16, h=120-150mm.

Łączenie elementów: Elementy lada mocowane między sobą na połączenia skręcane za pomocą śrub M12 i M10 kl. 8.8. DIN 931. Mocowania do elementów lada: A1, A2, A3 i A4, oraz zabudowy B1, B2, C1, C2 minimum 3x M12 / poprzeczkę, pozostałe elementy minimum 3x M10, w maksymalnym rozstawie 40cm. Do połączeń stosować obustronnie podkładki poszerzane 1x.





UWAGI I DOTYCZĄCE LADY

1. PRZED ROZPOCZĘCIEM POSZCZEGÓLNYCH PRAC NALEŻY ZWERYFIKOWAĆ PODANE WYMIARY W NATURZE. W PRZYPADKU ZNACZĄCYCH RÓŻNIC WYMIARÓW RZECZYWISTYCH Z WYMIARAMI PROJEKTOWANYMI NALEŻY SKONTAKTOWAĆ SIĘ Z ARCHITEKTEM ZA POŚREDNICTWEM ZAMAWIAJĄCEGO;
2. PRZED ROZPOCZĘCIEM PRAC NALEŻY WYKONAĆ PRÓBKİ MATERIALOWE I KOLORYSTYCZNE DO AKCEPTACJI ZAMAWIAJĄCEGO;
3. WSZYSTKIE MATERIAŁY ORAZ KOLORYSTYKA MUSZĄ ZOSTAĆ ZAACEPTOWANE PRZEZ ZAMAWIAJĄCEGO NA PODSTAWIE PRZEDSTAWIONYCH PRÓBEK;
4. PROJEKTOWANE ELEMENTY SĄ PROTOTYPAMI, NALEŻY PRZETESTOWAĆ ELEMENTY POD KĄTEM STABILNOŚCI I DZIAŁANIA;
5. WSZYSTKIE EPRACE NALEŻY WYKONAĆ ZGODNIE Z ZASADAMI WIEDZY TECHNICZNEJ.
5. LADA WYKOŃCZONA KAMIENIEM GRANIT MILLENIUM CREAM 1-SZEJ KLASY, GR. 2CM., PRÓCZ ŚCIANKI Z EKRAZEM ZA KASĄ BILETOWĄ, TAM GRANIT GRUBOŚCI 3 CM.
6. TRZYMAĆ UŻYCIENIE KAMIENIA ZGODNIE Z RYSUNKAMI;
7. MONTAŻ KAMIENIA NA PODKONSTRUKCJI STAŁOWEJ - PODKONSTRUKCJĘ NALEŻY WYKONAĆ ZGODNIE Z PROJEKTEM KONSTRUKCJI; RYSUNKI: LADA: ELEMENTY A, REGAŁ Z GABLOTĄ; ELEMENTY B, REGAŁ TYLNY; ELEMENTY C;
8. MONTAŻ KAMIENIA NA PODKONSTRUKCJI STAŁOWEJ Z PROFILI ZAMKNIĘTYCH ZA POMOCĄ KOTEW NR. HALFEN BA. SYSTEM KOTWIENIA POŚREDNI, LUB BEZPOŚREDNI ZGODNY Z ITB. DOKŁADNY SPOSÓB KOTWIENIA NALEŻY SKONSULTOWAĆ Z PROJEKTANTEM NA ETAPIE REALIZACJI.

UWAGA!

1. PRZED ROZPOCZĘCIEM POSZCZEGÓLNYCH PRAC NALEŻY ZWERYFIKOWAĆ PODANE WYMIARY W NATURZE. W PRZYPADKU ZNACZĄCYCH RÓŻNIC WYMIARÓW RZECZYWISTYCH Z WYMIARAMI PROJEKTOWANYMI NALEŻY SKONTAKTOWAĆ SIĘ Z ARCHITEKTEM ZA POŚREDNICTWEM ZAMAWIAJĄCEGO;
2. PRZED ROZPOCZĘCIEM PRAC NALEŻY WYKONAĆ PRÓBKİ MATERIALOWE I KOLORYSTYCZNE DO AKCEPTACJI ZAMAWIAJĄCEGO;
3. WSZYSTKIE MATERIAŁY ORAZ KOLORYSTYKA MUSZĄ ZOSTAĆ ZAACEPTOWANE PRZEZ ZAMAWIAJĄCEGO NA PODSTAWIE PRZEDSTAWIONYCH PRÓBEK;
3. PROJEKTOWANE ELEMENTY SĄ PROTOTYPAMI, NALEŻY PRZETESTOWAĆ MEBEL POD KĄTEM STABILNOŚCI I DZIAŁANIA;
4. WSZYSTKIE ZMIANY WYNIKAJĄCE Z KONIECZNOŚCI WZMOCNIENIA KONSTRUKCJI, NARUSZAJĄCE WYGLĄD MEBLA, NALEŻY SKONSULTOWAĆ Z ARCHITEKTEM ZA POŚREDNICTWEM ZAMAWIAJĄCEGO;
5. WSZYSTKIE PRACE NALEŻY WYKONAĆ ZGODNIE Z ZASADAMI WIEDZY TECHNICZNEJ.

<p>inwestor: Muzeum Pierwszych Piastów na Lędzicy</p> <p> MUZEUM PIERWSZYCH PIASTÓW NA LĘDZICY</p> <p>kontakt: Dziekankowice 32 62-261 Lędzyna www.lędzica.pl</p>	<p> Informal Architects</p>	<p>PROJEKT CHRONIONY PRAWEM AUTORSKIM Projekt oraz wszystkie rysunki i specyfikacje pozostają własnością intelektualną Autorów i są chronione prawem autorskim. Projekt nie może być rozpowszechniany, powielany, kopiowany w całości lub częściach, bez pisemnej zgody jego Twórców.</p> <p>© Informal Architects</p> <p>kontakt: os. Leśne 12b/99 62-028 Koziegłowy +48 881 407 752 +48 665 125 030 informalarchitects.com</p>	<p>nazwa opracowania: Wykonanie projektu wnętrza strefy obsługi zwiedzających wraz z wyposażeniem, zabudową i punktem gastronomicznym w siedzibie Muzeum</p> <p>adres obiektu: Muzeum Pierwszych Piastów na Lędzicy z siedzibą w Dziekanowicach 32, 62-261 Lędzyna</p>	<p>opracował / opracowała: <i>mgr inż arch.</i> Małgorzata Wawrzyniak</p>	<p>sprawdzający: <i>mgr inż arch.</i> Bartosz Regulski upr. nr 4/WPOKK/2014 spec. architektoniczna</p> <p>główny projektant: <i>mgr inż arch.</i> Przemysław Wawrzyniak upr. nr 31/WPOKK/2022 spec. architektoniczna</p>	<p>numer rysunku i rewizji: H.A.15 temat rysunku: Projekt lada - rzut szafek</p> <p>skala rysunku: 1:30 data: 12.11.2025</p>
---	--	---	---	---	--	---